

Guide til ledighedsydelse og fleksløntilskud



Indhold

Når du har ret til fleksjob og er ledig, kan du få ledighedsydelse side 3

- Hvornår kan du få ledighedsydelse? - Ophold i udlandet
- Ledighedsydelse mellem to fleksjob?
- Kan du miste retten til ledighedsydelse?
- Ledighedsydelse under sygdom og barsel - Hvor meget kan du få i ledighedsydelse?
- Når du når din efterlønsalder
- Skal dine eventuelle øvrige indtægter fratrækkes i ledighedsydelsen?
- Hvilke forhold har du pligt til at oplyse os om?
- Har ledighedsydelsen betydning for andre ydelser?

Særlig støtte til høje boligudgifter side 6

- Indtægter og formue
- Oplysningspligt - hvis din situation ændrer sig
- Hvordan ansøger du om særlig støtte?

Ferieregler når du er på ledighedsydelse side 7

- Hvor mange feriedage kan du få ledighedsydelse i?
- Hvornår skal du meddele, at du holder ferie?
- Hvad skal du vide om ferie, når du starter i fleksjob?
- Hvornår udbetales ledighedsydelsen til dig?

Når du er ansat i fleksjob side 8

- Hvordan beregner vi dit fleksløntilskud?
- Hvilke dokumentationskrav er der, når du starter i fleksjob?
- Hvad skal du være opmærksom på ved beregningen af fleksløntilskud?
- Hvilke forhold har du pligt til at oplyse om?
- Skal dine evt. øvrige indtægter fratrækkes fleksløntilskuddet?

Ferieregler når du er i fleksjob side 9

- Hvis du ikke har optjent feriegodtgørelse
- Hvis du har optjent feriegodtgørelse
- Hvis du har ferie med løn
- Hvad gør du, hvis du holder ferie uden løn?

Oplysningspligt, afgørelser og klagemuligheder side 10

Kontaktoplysninger side 11

Når du har ret til fleksjob og er ledig, kan du få ledighedsydelse

Hvornår kan du få ledighedsydelse?

Hvis du har ret til fleksjob, kan du få ledighedsydelse i disse situationer:

- Inden start på dit første fleksjob
- Mellem to fleksjob
- Under ferie fra dit fleksjob
- Under sygdom og barsel

Du kan få ledighedsydelse så længe, du har ret til fleksjob og er ledig. Ledighedsydelsen ophører ved udgangen af den måned, hvor du når folkepensionsalderen. Se mere om hvornår du når din folkepensionsalder på www.borger.dk

Ledighedsydelsen bliver udbetalt månedsvis bagud og kommer ind på din NemKonto den sidste bankdag i måneden.

Der betales skat og ATP af din ledighedsydelse. Hvis der fratrækkes indtægter i din ledighedsydelse, kan der være situationer, hvor der ikke vil blive betalt ATP.

Ophold i udlandet

Når du modtager ledighedsydelse, skal du opholde dig i Danmark. Kun i særlige tilfælde kan du under kortvarige ophold i udlandet få ledighedsydelse. Det er derfor vigtigt, at du hurtigst muligt giver besked først til jobcentret og bagefter til Ydelsesservice, hvis du har planer om at rejse til udlandet. Vi vil da informere dig om, hvorvidt du er omfattet af reglerne om de særlige tilfælde, eller om ledighedsydelsen vil blive stoppet, mens du er i udlandet.

Ledighedsydelse mellem to fleksjob?

Hvis du bliver arbejdsløs efter en ansættelse i fleksjob, kan du få ledighedsydelse, indtil du kommer i et nyt fleksjob.

Der skal være tale om uforskyldt ledighed. Hvis du er selvforskyldt ledig, kan du ikke få udbetalt ledighedsydelse i 3 uger. Har du fået to

sanktioner inden for 12 måneder, mister du retten til ledighedsydelse. Vær derfor opmærksom på, at hvis du allerede har fået en sanktion inden for de sidste 12 måneder, kan du miste retten til ledighedsydelse, hvis du bliver selvforskyldt ledig.

Se eksempler på sanktioner i afsnittet "Kan du miste retten til ledighedsydelse".

Kan du miste retten til ledighedsydelse?

Du kan miste retten til ledighedsydelse hvis du bliver selvforskyldt ledig, eller ikke står til rådighed for et fleksjob. Eksempler herpå kan være, hvis:

- Du afslår et rimeligt tilbud om fleksjob - så mister du retten til ledighedsydelse i 3 uger
- Du udebliver fra en jobsamtale på jobcentret - så mister du retten til ledighedsydelse indtil du kontakter jobcentret igen
- Du udebliver fra et tilbud uden rimelig grund - så mister du retten til ledighedsydelse i 3 uger
- Du opsiger dit fleksjob uden rimelig grund - så mister du retten til ledighedsydelse i 3 uger

Er du selvforskyldt ledig 2 gange indenfor 12 måneder, mister du retten til ledighedsydelse. Har du mistet retten til ledighedsydelse, skal du have været 9 måneder i fleksjob indenfor de seneste 18 måneder for igen at få ret til ledighedsydelse.

Bliver du fængslet mister du også retten til ledighedsydelse.

Ledighedsydelse under sygdom og barsel

Hvis du får ledighedsydelse, bevarer du fortsat retten til ledighedsydelse under sygdom og under barsel.

- Sygdom - Du har pligt til at henvende dig til dit jobcenter med det samme, hvis du bliver syg.

Du kan ringe til jobcentret på 8256 5682

- Barsel - Du har ret til ledighedsydelse i perioder, hvor du har ret til barselsorlov efter barselsloven. Du kan kontakte jobcentret, når du ved, hvornår din barselsperiode starter.

Hvor meget kan du få i ledighedsydelse?

Taksten for hvad du kan modtage i ledighedsydelse, afhænger af din situation på det tidspunkt, du bliver visiteret til et fleksjob. Der er forskellige satser af ledighedsydelse:

Hvis du har modtaget sygedagpenge, barselsdagpenge, deltaget i revalidering eller været ansat i et ordinært job, udgør ledighedsydelsen 89% af den maksimale sats

Opfylder du ikke ovennævnte, vil du modtage ledighedsydelse som svarer til din kontant-hjælpsats (forsørgersats eller ej forsørgersats). For at kunne modtage den højere takst på 89% af arbejdsledighedsdagpengene skal du have været ansat i et fleksjob 9 måneder inden for de seneste 18 måneder

Når du har modtaget ledighedsydelse i sammenlagt 6 måneder efter, at du har nået din fleksydelsesalder (det samme som efterlønsalderen), nedsættes ledighedsydelsen til ej forsørgertakst. Se afsnittet "Når du når din efterlønsalder"

Er du forsøger for et eller flere børn under 18 år, kan du søge om supplerende kontanthjælp. Du kan søge om dette på hjemmesiden www.kk.dk/kontanthjælp

Når du når din efterlønsalder

Når du når din efterlønsalder (det samme som fleksydelsesalderen), vil din ledighedsydelse efter 6 måneder blive sat ned til kontanthjælpsats.

Læs om gældende satser på Beskæftigelsesministeriets hjemmeside www.bm.dk/satser

Hvis du har ret til fleksydelse, kan du vælge at overgå til fleksydelse. Overgår du til fleksydelse, skal du være opmærksom på, at du mister retten til fleksjob.

Skal dine eventuelle øvrige indtægter fratregkes i ledighedsydelsen?

Du har pligt til at fortælle os om alle indtægter. Herefter oplyser vi dig, om de vil blive fratrukket i din ledighedsydelse. Fx bliver arbejdsindtægter fratrukket ledighedsydelsen med 30%, og ved høje arbejdsindtægter trækkes der 55%. Selvom du ikke har fået godkendt et fleksjob, kan det altså godt svare sig at tage et arbejde.

Din ægtefælle/samlevers indtægter har ingen betydning for beregningen af din ledighedsydelse.

Har du flere spørgsmål, eller skal du indberette indtægter til os, så skriv til os via Digital post. Du finder link til at sende via digital post nederst på hjemmesiden www.kk.dk/ledighedsydelse

Hvilke forhold har du pligt til at oplyse os om?

Når du får ledighedsydelse, har du pligt til straks at oplyse os om ændringer i dine forhold, der kan have betydning for hjælpen. Ændringerne kan være, at du:

- Begynder at arbejde
- Ikke længere er berettiget til fleksjob
- Får feriegodtgørelse
- Får tilkendt pension, erstatning m.v.
- Starter selvstændig virksomhed
- Har øvrige indtægter
- Flytter til anden kommune

Hvis du ikke underretter os om ovenstående eller afgiver urigtige oplysninger, kan det betyde, at du skal betale den del af ledighedsydelsen

tilbage, som du ikke har haft ret til. Derudover kan det føre til politianmeldelse.

Har ledighedsydelsen betydning for andre ydelser?

Hvis du modtager boligstøtte eller andre sociale ydelser, afhænger disse af din indtægt. Hvis din indtægt har ændret sig efter, du har fået ret til ledighedsydelse, skal du kontakte Borgerservice, som kan hjælpe dig med, hvorvidt din ændrede indtægt påvirker din ret til andre sociale ydelser.

Hvis du ikke oplyser om eventuelle ændringer, kan det føre til tilbagebetaling af ledighedsydelse. Det kan også medføre, at vi anmelder forholdet til politiet.

Se adresser og telefonnumre på www.kk.dk



Særlig støtte til høje boligudgifter

Særlig støtte er en økonomisk støtte, du kan søge til at dække dine høje boligudgifter, hvis du har høje boligudgifter eller stor forsørgerbyrde.

Særlig støtte til høje boligudgifter er ikke det samme som boligstøtte (boligsikring), som udbetales af Udbetaling Danmark.

Du kan modtage særlig støtte til høje boligudgifter til både leje-, eje- og andelsbolig. Hvis du søger særlig støtte til at dække dine udgifter til renter og afdrag på et boliglån, fungerer den særlige støtte helt eller delvist som et lån, du skal betale tilbage.

Beregningen af den særlige støtte tager udgangspunkt i:

- Dine boligudgifter (husleje, el, vand, varme og andre ufravigelige boligudgifter)
- Dine boligindtægter (fx boligstøtte fra Udbetaling Danmark eller lejeindtægter)
- Størrelsen på din og eventuelle ægtefælles samlede indtægt
- Din seneste lønindtægt
- Om du har børn under 18 år, og om de er hjemme- eller udeboende
- Antal personer på din adresse og din relation til de andre på adressen

Indtægter og formue

Retten til særlig støtte til høje boligudgifter afhænger også af dine og din ægtefælles formue- og indtægtsforhold.

Du har som udgangspunkt ikke ret til særlig støtte, hvis du som enlig har en formue på over 10.000 kr. og 20.000 kr. som gift.

Hvis du har en indtægt ved siden af dit fleksløntilskud eller din ledighedsydelse, vil det få betydning for beregningen af den særlige støtte til høje boligudgifter. Hvis du er gift, har din ægtefælles indtægt også betydning.

Det er derfor vigtigt, at du oplyser Ydelsesservice, hvis du eller din ægtefælle får indtægt eller formue, mens du modtager særlig støtte til høje boligudgifter.

Oplysningspligt – hvis din situation ændrer sig, mens du modtager særlig støtte til høje boligudgifter

Du skal fortælle os, hvis der sker ændringer i dine forhold, der har betydning for din særlige støtte.

Det kunne eksempelvis være:

- Du flytter adresse eller nogen flytter ind hos dig
- Dine udgifter til boligen ændrer sig
- Du får løn eller andre indtægter
- Du vinder en pengegevinst
- Du optager lån
- Du arver penge
- Du får penge tilbage i varme, el eller andet.

Hvordan ansøger du om særlig støtte?

Hvis du endnu ikke har søgt om særlig støtte, skal du sende en ansøgning til Ydelsesservice.

Du finder ansøgningen på

www.kk.dk/særligstøtte

Hvis du allerede modtager særlig støtte og har brug for at kontakte Ydelsesservice, finder du vores kontaktoplysninger bagerst i denne guide.

Ferieregler når du er på ledighedsydelse

Hvor mange feriedage kan du få ledighedsydelse i?

Samtidighedsferie fra 1/9-2020

Fra den 1. september 2020 starter de nye ferieregler med optjening af samtidighedsferie.

Reglerne om samtidighedsferie betyder, at man optjener 2,08 feriedag pr. måned til afholdelse i perioden 1. september – 31. august.

Der kan ikke afholdes flere dage end der er optjent. Det vil sige, at har du modtaget ledighedsydelse i fx 6 måneder, vil du have ret til ca. 12 dage med ledighedsydelse under ferie.

Man kan ikke holde mere end 25 dages ferie om året, hvilket svarer til 5 ugers ferie. De dage, der ikke er holdt inden 1. september bortfalder.

Hvornår skal du meddele, at du holder ferie?

Når du er ledig og modtager ledighedsydelse, skal dit jobcenter godkende din ferie, inden din ferie begynder. Du skal søge senest 14 dage før, din ferie begynder. Hvis du først kontakter dit jobcenter efter ferien er startet, har du først ret til ledighedsydelse under ferie fra og med den dag, hvor du har kontaktet dit jobcenter.

Feriegodtgørelse

Hvis du har optjent feriegodtgørelse, bruges dette før du evt. har ret til ledighedsydelse under ferie. Du skal fortælle jobcentret, hvor mange feriedage, du har optjent, når du søger om ferie. Hvis du ikke har brugt din feriegodtgørelse ved ferieårets udløb, modregner vi den i din ledighedsydelse, efter de almindelige regler om fradrag for indtægter. Se evt. afsnit "skal dine evt. øvrige indtægter fratrækkes i ledighedsydelsen?"

Hvad skal du vide om ferie, når du starter i fleksjob?

Vi anbefaler dig at læse denne guide. Du er velkommen til at kontakte os, og du kan også søge vejledning i jobcentret.

Hvornår udbetales ledighedsydelsen til dig?

Ledighedsydelse under ferie bliver udbetalt bagud og kommer ind på din bankkonto den sidste bankdag i den måned du har holdt din ferie.

Fx holder du ferie i juli, udbetales ledighedsydelsen for de dage sidste bankdag i juli, men de dage du holder i august, udbetales sidste dag i august.

Når du er ansat i fleksjob

Hvordan beregner vi dit fleksløntilskud?

Når du er ansat i et fleksjob, kan du få fleksløntilskud som et tilskud til din løn.

Hvad du kan få i fleksløntilskud, afhænger af din lønindtægt i dit fleksjob.

Din arbejdsgiver udbetaler løn for den arbejdsindsats, du reelt yder, og derudover udbetaler Ydelsesservice fleksløntilskud som tilskud til den løn.

Beregningen af fleksløntilskuddet tager udgangspunkt i din indtægt, afholdelse af ferie etc. den forudgående måned. Det betyder at beregningen af fleksløntilskuddet for april tager udgangspunkt i din indtægt for marts

Hvilke dokumentationskrav er der, når du starter i fleksjob?

For at kunne beregne dit fleksløntilskud har vi brug for oplysninger omkring dine lønforhold. Derfor beder vi dig om at fremsende din første lønseddel til os.

Din samlede indtægt, når du lægger dit fleksløntilskud og din løn fra arbejdsgiver sammen, må ikke overstige den indtægt, som en person ville kunne få i et ordinært job på fuld tid (37 timer om ugen) i din stilling. Derfor skal din arbejdsgiver udfylde feltet vedrørende fuldtidsløn på blanketten "Oplysninger vedr. løn og fleksjob", selvom du ikke arbejder fuld tid.

Hvis dine lønforhold ændrer sig eller du indtræder i en pensionsordning under din ansættelse i fleksjob, har du pligt til at give os besked.

Hvad skal du være opmærksom på ved beregningen af fleksløntilskud?

Beregningen af fleksløntilskuddet tager udgangspunkt i din indtægt, afholdelse af ferie etc. den forudgående måned. Det betyder fx at beregningen af fleksløntilskuddet for april tager udgangspunkt i din indtægt i marts.

Det vil sige, at hvis du en måned ikke har en indtægt, kan vi ikke beregne og udbetale fleksløntilskud for den måned. Hvis du kommer ud for at have en måned uden indtægt i form af ledighedsydelse, løn eller fleksløntilskud har du mulighed for at søge om kontanthjælp på vores hjemmeside www.kk.dk/kontanthjælp. Det er vigtigt, at du søger inden evt. ferie uden løn.

Hvis der sker ændringer i din løn eller pension skal du få din arbejdsgiver til at udfylde blanketten "Oplysninger vedr. løn og fleksjob" på ny. Du kan finde blanketten på hjemmesiden www.kk.dk/fleksjob

Hvilke forhold har du pligt til at oplyse om?

Når du modtager fleksløntilskud, har du pligt til at oplyse os om ændringer i din indtægt fx lønstigninger, ekstra arbejde, mindre arbejde, bonus, feriepenge, sygedagpenge, ophør eller andet.

Hvis du ikke oplyser om eventuelle ændringer, kan det føre til tilbagebetaling af fleksløntilskud. Det kan også medføre, at vi anmelder forholdet til politiet.

Skal dine evt. øvrige indtægter fratrækkes fleksløntilskuddet?

Alle dine indtægter tages med i beregningen af dit fleksløntilskud. Hvis du en måned har andre indtægter end din normale lønindtægt, har du derfor pligt til at oplyse os om det. Det kan fx være udbetaling af feriepenge, løn fra andet arbejde, bonus, sygedagpenge o.l.

Du kan indberette ændringerne i via selvbetjeningsløsningen på borger.dk eller vores hjemmeside:

www.kk.dk/fleksløntilskud - vælg selvbetjeningsløsningen

Ferieregler når du er i fleksjob

Hvis du ikke har optjent feriegodtgørelse

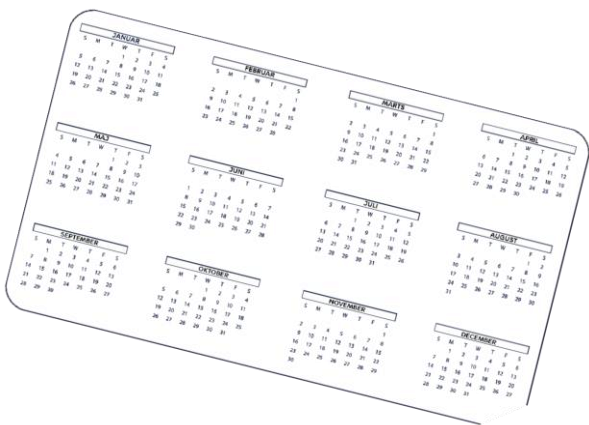
Har du ikke optjent feriegodtgørelse, har du mulighed for at søge ledighedsydelse under ferie. Se afsnit Ferieregler når du er på ledighedsydelse.

Du skal altid søge om ledighedsydelse under ferie, inden din ferie begynder. Det gør du under "Søg økonomisk hjælp" i selvbetjeningsløsningen. Den finder du på vores hjemmeside:

www.kk.dk/ledighedsydelse - Vælg selvbetjeningsløsningen.

En ferieuge er mandag til fredag uanset, hvor mange dage om ugen du arbejder. Fx arbejder du mandag og tirsdag og vil holde tre ugers sommerferie, så udbetales der ledighedsydelse under ferie for 15 dage.

Du kan ikke modtage ledighedsydelse og fleksløntilskud for de samme dage.



Hvis du har optjent feriegodtgørelse

Feriegodtgørelse indgår som indtægt i stedet for løn i ferieperioden. Det vil sige, at hvis du fx har en måned med både løn og feriegodtgørelse, indgår begge dele i beregningen af dit fleksløntilskud.

Hvis du har ferie med løn

Hvis du har optjent ferie med løn, vil du modtage løn og fleksløntilskud, som du plejer.

Du aftaler din ferie med din arbejdsgiver.

Hvad gør du, hvis du holder ferie uden løn?

Hvis du vælger at holde ferie uden løn, fordi du ikke har optjent ferie, har brugt din feriegodtgørelse eller ikke har søgt og fået ret til ledighedsydelse under ferie, så skal du være klar over at du heller ikke vil kunne modtage fleksløntilskud for denne ferieperiode. Vi kan ikke udbetale fleksløntilskud for perioder, hvor du ikke har en lønudbetaling eller en udbetaling af ledighedsydelse under ferie.

Ferie uden løn - arbejdsplads holder lukket?

Hvis din arbejdsplads har lukket (tvungen ferie) i mere end 5 uger om året, er det ferie for egen regning. Det vil sige, at man selv skal spare op, da der ikke kan betales ledighedsydelse under ferie eller fleksløntilskud for mere end 5 ugers ferie om året. Hvis du har ferie uden løn og allerede har brugt den ferie, du har opsparet med feriegodtgørelse, og hvis du allerede har brugt al din ledighedsydelse under ferie, har du ikke ret til fleksløntilskud eller ledighedsydelse under tvungen ferie.

Du har i stedet mulighed for at søge om kontanthjælp på vores hjemmeside

www.kk.dk/kontanthjælp

Oplysningspligt, afgørelser og klagemuligheder

Oplysningspligt

Ydelsesservice samkører hver måned oplysninger fra Indkomstregistret med kommunens it-systemer. Det gør vi for at kontrollere, om betingelserne for at udbetale hjælp er opfyldt og for at kontrollere, om der er sket fejl eller misbrug i forbindelse med udbetaling af ledighedsydelse eller fleksløntilskud. Du skal dog være opmærksom på, at du stadig har oplysningspligt. Hvis du har givet urigtige oplysninger, eller hvis du har fortiet oplysninger, der havde betydning for udbetalingen af din ledighedsydelse eller fleksløntilskud, kan det medføre, at du vil få et krav om tilbagebetaling. Det kan også medføre, at vi anmelder forholdet til politiet.

Registersammenkøring af dine oplysninger

Når du er visiteret til fleksjob, skal vi løbende kontrollere, om du overholder betingelserne for at få fleksløntilskud. Det gør vi ved at sammenkøre ikke-følsomme personoplysninger, som du selv har givet os, med oplysninger registreret hos arbejdsløsheds-kasser og andre offentlige myndigheder, herunder udenlandske. Kontrollen sker løbende, både når du kommer i fleksjob og efterfølgende, for at kontrollere, at der ikke er sket fejl i udbetalingen af dit fleksløntilskud.

(Lov om udbetaling Danmark § 12a)

Afgørelser

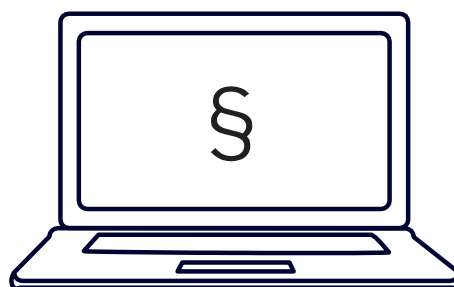
Når Ydelsesservice har truffet beslutning i din sag, har du ret til at få en afgørelse fra os. Den kan være enten mundtlig eller skriftlig og indeholder en begrundelse for den beslutning, vi har truffet.

Hvis du modtager en mundtlig afgørelse, som ikke giver dig fuldt medhold, kan du bede om at få en skriftlig begrundelse med en forklaring på vores beslutning. Du skal kontakte Ydelsesservice og bede om den skriftlige begrundelse inden

14 dage regnet fra den dato, hvor du modtog den mundtlige afgørelse. Vi vil derefter sende begrundelsen til dig, inden der er gået yderligere 14 dage.

Vil du klage

Du kan klage over vores afgørelse om retten til ledighedsydelse eller fleksløntilskud og/eller beregningen af denne. Du skal indgive klagen til os, og den skal være modtaget senest 4 uger efter, du har modtaget afgørelsen. Når vi modtager klagen, genvurderer vi afgørelsen. Hvis vi fastholder vores afgørelse, sender vi klagen videre til vurdering i Ankestyrelsens Beskæftigelsesudvalg.



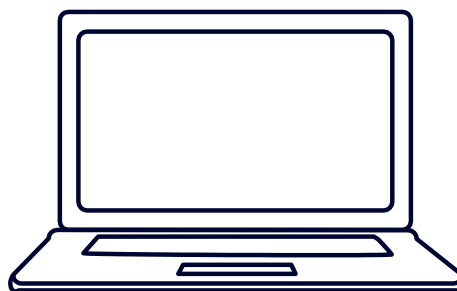
Kontaktoplysninger

YDELSESERVICE KØBENHAVN
POSTBOKS 210
1502 KØBENHAVN V

HJEMMESIDER

www.kk.dk/fleksjob

Vælg Ledighedsydelse eller Fleksløntilskud



DIGITAL POST

Du kan finde link til digital post i kontaktoplysningerne nederst på vores hjemmesider.

Du kan desuden på hjemmesiden **www.kk.dk/digitalpost** finde links til alle vores digitale postkasser
- For ledighedsydelse og fleksjob vælg emnet Arbejde og ledighed.

Hvis du er arbejdsgiver, kan du sende sikker digital post til os via **www.virk.dk**



TELEFONISK HENVENDELSE

8256 4400 - Hverdage kl. 10-12

